

本多図書館市役所分館

市役所本庁舎北東の角（守衛室のある入り口側）にある市役所分館は、開館してまもなく1年になります。そこで、分館の現在の様子についてご紹介します。

市役所分館には、武蔵国分寺や湧水などの地域資料、国分寺市周辺のガイドブック、お子さん連れの方向けに、絵本、児童書、「りんごの棚（やさしい言葉で分かりやすく書かれた本などを集めたコーナー）」も取りそろえています。分館にない本は他館から取り寄せて受け取ることができるリクエストサービスも行っていますので、ご相談ください。

分館ならではの企画として「国分寺市ゆかりの児童文学作家」の本を集めて展示しています。意外な作家が国分寺と縁があったりするなど新たな発見があるかもしれません。

市役所への用事とあわせて利用していただいている方のほか、土日は親子連れの方も多くベンチで絵本を楽しむ姿も見受けられます。

壁面が全面ガラスで、特に午前中はあたたかい日差しが注ぐこれからの季節、ぜひ本に触れるひとときを分館でお過ごしください。



国分寺市ゆかりの児童文学作家のコーナー

障害者サービス～デージー図書を知っていますか？～

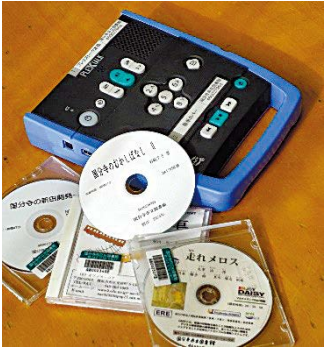
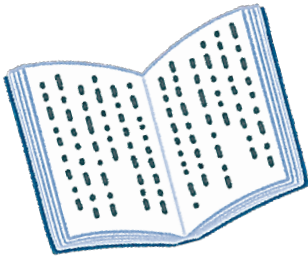
デージー（DAISY）とは、Digital Accessible Information Systemの略で、誰もが利用しやすい情報システムとして、活字を読むことが難しい方のために作られた国際標準規格です。（その規格で録音されたCD資料をデージー図書といいます。）

国分寺市の図書館では多くの録音図書をカセットテープで作成・保存していましたが、平成21年度にデージーを導入し、録音図書のデジタル化を進めています。

デージー図書を聞くには専用の再生機（プレクストーク）や、パソコン・タブレット等を使う場合には専用のアプリが必要です。普通の本と同じように目次から章や節に飛んだり、再生速度や音質を変える機能があるため、聞く方の好みに調整ができます。障害者サービスの利用登録をされた方は、プレクストークを図書館から借りることができます。

また、デージーは音声のみですが、パソコンを使用する文と絵の表示されるマルチメディアデージーがあります。これは、読み上げている部分が強調されるので、どこを読んでいるか分かりやすくなるほか、文字の大きさや背景の色、行間の変更や再生速度が変えられるなど、視覚障害者だけではなく、活字を読むことが難しい方や、弱視者・高齢者なども快適な環境で読書を楽しむことができます。

通常の活字の本が読みにくいと感じている方は図書館にご相談ください。



プレクストーク

第四次子ども読書活動推進計画（令和7年度～令和11年度）を策定しました

本計画では、「本と出会い 自ら学び 人とつながり 未来を拓く 国分寺の子どもたち」を目指す姿とし、子どもの読書活動を推進していくために、6つの重点目標を掲げています。

目指す姿の実現のために最も大切な「乳幼児期からの読書習慣の定着」及び「子どもたちがいつでも本を手にとることができる環境の整備」に重点を置き、そこから子どもたちの主体的な読書活動に繋げていくことを目標の根幹としました。また、読書活動の主体は子どもたちであり、その活動を支えるために家庭や地域、図書館、学校等が連携して支援し合い、社会全体で取り組む必要性の視点も盛り込んでいます。皆様の御協力をお願いします。

計画目標

| | |
|--------------------|------------------------------|
| 【目標1】 読書習慣の定着 | 【目標4】 情報・知識を活用した学習 |
| 【目標2】 いつも身近に本がある環境 | 【目標5】 配慮を必要とする子どもたちが楽しめる読書環境 |
| 【目標3】 主体的な読書活動 | 【目標6】 必要な人に届く情報の発信 |



【子どもの読書を支える環境のイメージ図】

市立図書館 令和6年度実績 令和6年度を振り返って

①資料の購入

令和6年度は約1万3千冊の図書を新たに受け入れ、蔵書は約59万冊となりました。新刊図書の購入、リクエスト本の購入を中心に、全館で収集の調整を行い、できるだけ重複しないように幅広く選書・収集しています。

また、情報や内容が古くなった本の買い替えや、足りない分野の資料の補充も各館で行っています。

②資料の貸出

個人貸出は、令和6年度は約77万冊で、昨年度と比べ約4万冊減少しています。

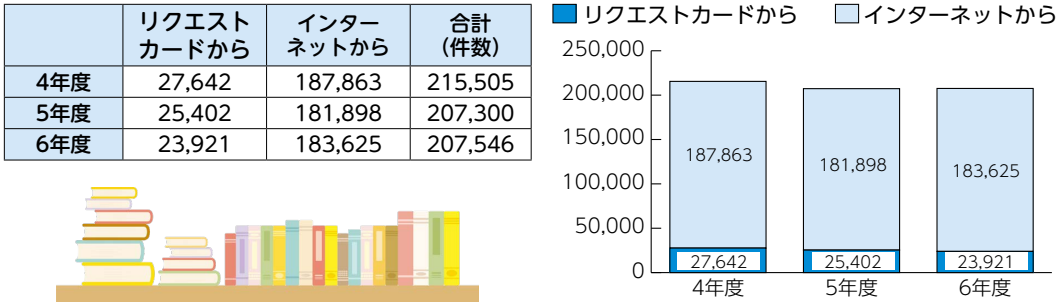
③リクエスト件数

リクエスト予約件数は年間約20万7千冊で、昨年度と比べ246件増加しました。予約全体のうちの約88%が、インターネットからの予約でした。

リクエストの対応に関しては、新規の購入の他に都立図書館や他の市区町村の図書館の相互協力を利用した提供を行っています。

人気作家の新刊や話題となった図書には予約が集中し、複数の蔵書を用意していますが長期間お待たせする状況もあります。

リクエスト（予約）件数の推移



令和6年度個人貸出件数

| | 図書・雑誌 | CD | 合計(件数) |
|---------------------|---------|-------|---------|
| 本多 | 221,635 | 4,287 | 225,922 |
| 恋ヶ窪 | 147,397 | 1,284 | 148,681 |
| 光 | 153,453 | 1,148 | 154,601 |
| もとまち | 92,705 | 656 | 93,361 |
| 並木 | 87,672 | 1,873 | 89,545 |
| 市役所分館（旧駅前分館含む） | 21,799 | 505 | 22,304 |
| cocobunji市民サービスコーナー | 17,726 | 138 | 17,864 |
| 国立駅前市民サービスコーナー | 19,461 | 105 | 19,566 |
| 合計 | 761,848 | 9,996 | 771,844 |

冬休み映画会・スペシャルおはなし会

| 冬休み映画会 | 本多図書館 | 光図書館 |
|--------|---|--|
| イベント | ふゆやすみ こどもえいがかい ①レオ・レオニ「コーネリアス」 ②ふしぎ駄菓子屋銭天堂「その名は「銭天堂」」 ③ふしぎ駄菓子屋銭天堂「兄弟だんご」 ④「モチモチの木」 | ふゆやすみ こどもえいがかい ①パパ、お月さまとって！（エリック・カールコレクション） ②おまえうまそうだな ③忍たま乱太郎の宇宙大冒険 with コズミックフロント・ネクスト 太陽系の段・月の段 |
| 日時 | 12月26日（金）14：00～ | 12月24日（水）14：00～ |
| 場所 | 本多公民館2階 講座室 | 光公民館 集会ホール（地下） |
| 対象 | 幼児・小学生 | 幼児・小学生 |
| 定員 | 先着25人 | 先着25人 |

| スペシャルおはなし会 | 本多図書館 | 恋ヶ窪図書館 | 光図書館 | もとまち図書館 | 並木図書館 |
|------------|------------------------|----------------------------|-----------------------|---------------------------|-----------------------------------|
| イベント | おはなしポケット クリスマスおはなし会 | ふゆのスペシャル おはなし会 | ふゆのスペシャル おはなし会 | でんでんだいこと 一緒にクリスマス | ふゆのスペシャルおはなし会 ※ゲスト おはなしのくににピッピ |
| 日時 | 12月17日（水）15：00～ | 12月3日（水） ①11：00～②15：30～ | 12月19日（金）15：30～ | 12月17日（水） 15：30～16：00 | 12月14日（日）11：00～ |
| 場所 | 本多公民館2階会議室2 | 恋ヶ窪図書館 おはなし室 | 光図書館 絵本コーナー | もとまち公民館 2階和室 | 並木公民館 大会議室 |
| 対象 | 幼児・小学生 | ①乳幼児②幼児・小学生 | 幼児・小学生 | 幼児・小学校低学年 | 幼児・小学生 |
| 定員 | なし | なし | なし | なし | なし |
| 内容 | 軍手人形劇・ パネルシアター・絵本など | 絵本読み聞かせ・手遊び・ パネルシアターなど | 絵本読み聞かせ・ パネルシアターなど | 絵本読み聞かせ・ パネルシアター・手遊びなど | ビッグブック・紙芝居 ほか |

『なみきの木』

～子どもたちと先生で作りました～

並木図書館では、「なみきの木」というおすすめ本の展示を行っています。

六小・十小・五中の児童・生徒さんたちがおすすめしたいと思った本について書いた木の葉の形をしたカードを、研修で来られた市内の小・中学校の先生方が、まるで木の枝に生える沢山の葉のように館内に飾って下さいました。

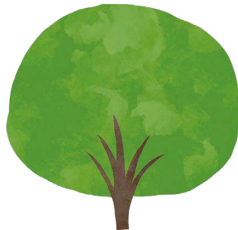
私たちはこれを「なみきの木」と呼んでいます。

さらに先生には並木図書館にある本の中からおすすめ本の展示もしていただきました。

「なみきの木」を見にぜひ図書館にお立ち寄り下さい。



先生からのおすすめ本



なみきの木